

# СВЕТИЛЬНИК СВЕТОДИОДНЫЙ накладной

серия SPIN

УВАЖАЕМЫЙ ПОКУПАТЕЛЬ!  
Вы выбрали Вас, что означает свой выбор в пользу  
продукции торговой марки APEYRON ELECTRICS.

## 1. Комплектация

- 1.1 Светильник светодиодный — 1 шт.
- 1.2 Монтажное основание — 1 шт.
- 1.3 Монтажный комплект:  
добель — 3 шт.,  
шпурт самонарезающий — 3 шт.
- 1.4 Инструкция — 1 шт.
- 1.5 Упаковка — 1 шт.

\*Производитель оставляет за собой право без предварительного уведомления покупателя вносить  
изменения в конструкцию, комплектацию или технологию изготовления изделия с целью улучшения  
его свойств.

## 2. Назначение и основные сведения

- 2.1 Настоящее руководство по эксплуатации предназначено для монтажа и последующей эксплуатации  
светильника светодиодного накладного, настенно-потолочного, серии SPIN (далее по тексту светильник).  
Ознакомьтесь с данным руководством и сохраните его до конца эксплуатации.
- 2.2 Светильник предназначен для общего и декоративного внутреннего освещения жилых и общественных  
помещений в однофазных сетях переменного тока напряжением ~230 В, с частотой 50 Гц.
- 2.3 Светильник не диммируемый.
- 2.4 Светильник оснащен незаменимыми источниками свечения.
- 2.5 Светильник серии SPIN легко устанавливается на монтажную платформу путём совмещения посадочных  
разъемов и вращения до достижения фиксации.
- 2.6 Правильная установка и подключение светильника согласно инструкции гарантирует долговечную  
и бесперебойную работу светотехнического оборудования.

## 3. Технические характеристики

Основные характеристики		Класс защиты от поражения электрическим током II	
Номинальное напряжение	~230 В ± 10 %	Сечение подключаемых проводов	не менее 0,75 мм²
Частота питающей сети	50 Гц	Материал основания	ABS-пластик
Диапазон входного напряжения	~180 — 265 В	Материал рамки	поликарбонат
Коэффициент мощности	0,5	Материал рассеивателя	металлов поликарбонат
Коэффициент пульсации	<5 %	Вид светильника по способу монтажа	накладной
Источник свечения	LED	Диаметр монтажной платформы	Ø160 мм
Тип источника свечения	SMD 2835	Высота светильника	21 мм
Световая отдача	100 лм/Вт	Высота монтажной платформы	4 мм
Угол рассеивания	120°	Температура эксплуатации	от -20 °С до +40 °С
Индекс цветопередачи CRI	>80	Гарантийный срок	3 года
Тип КСС	Д (симметричный)	Срок службы	не менее 50 000 часов
Степень пылевлагозащиты	IP40		
Климатическое исполнение	УХЛ4		

Артикул	18-125	18-126	18-127	18-128	18-130	18-131	18-133
Полоточная мощность	24 Вт	24 Вт	24 Вт	24 Вт	38 Вт	38 Вт	38 Вт
Световой поток	2400 лм	2400 лм	2400 лм	2400 лм	2900 лм	2900 лм	2900 лм
Цветовая температура	4000 К	6500 К	4000 К	6500 К	4000 К	6500 К	4000 К
Анализ лампы накаливания	200 Вт	200 Вт	200 Вт	200 Вт	240 Вт	240 Вт	240 Вт
Площадь освещения	6 м²	6 м²	6 м²	6 м²	8 м²	8 м²	8 м²
Цвет корпуса	белый	белый	черный	белый	белый	белый	черный
Габаритные размеры	Ø230-25 мм	Ø230-25 мм	Ø230-25 мм	Ø230-25 мм	Ø300-25 мм	Ø300-25 мм	Ø300-25 мм
Вес изделия/нетто	420 г	420 г	420 г	460 г	640 г	640 г	640 г

Артикул	18-134	18-135	18-136	18-137	18-141	18-138	18-139
Полоточная мощность	38 Вт	38 Вт	38 Вт	38 Вт	38 Вт	48 Вт	48 Вт
Световой поток	3800 лм	3800 лм	3800 лм	3800 лм	3800 лм	4800 лм	4800 лм
Цветовая температура	6500 К	4000 К	6500 К	4000 К	6500 К	4000 К	4000 К
Анализ лампы накаливания	240 Вт	320 Вт	320 Вт	320 Вт	320 Вт	480 Вт	480 Вт
Площадь освещения	8 м²	12 м²	12 м²	12 м²	12 м²	15 м²	15 м²
Цвет корпуса	черный	белый	белый	белый	черный	белый	черный
Габаритные размеры	Ø300-25 мм	Ø400-25 мм	Ø400-25 мм	Ø400-25 мм	Ø400-25 мм	Ø500-25 мм	Ø500-25 мм
Вес изделия/нетто	640 г	1100 г	1100 г	1100 г	1100 г	1670 г	1670 г

## 4. Меры безопасности и правила эксплуатации

- 4.1 Монтаж и подключение светильника должны выполняться только квалифицированным специалистом  
с соблюдением всех требований электротехнической безопасности.
- 4.2 Работы, связанные с монтажом, демонтажом и обслуживанием светильника, должны производиться  
только при отключении питания электросети ~230 В.
- 4.3 Перед началом монтажа убедиться в наличии защитного устройства питающей сети, а также  
соответствия качества электрификации действующим нормам.
- 4.4 Эксплуатация светильника должна производиться в соответствии с «Правилами технической  
эксплуатации электротехнических потребителей».
- 4.5 Светильник предназначен только для внутреннего освещения.
- 4.6 Запрещается эксплуатация светильника в помещениях с повышенной влажностью.
- 4.7 Запрещается подключение светильника к поврежденной электропроводке.
- 4.8 Запрещается эксплуатация светильника с поврежденным корпусом, рассеивателем или монтажной  
платформой.
- 4.9 Не устанавливайте светильник вблизи легковоспламеняющихся материалов (например, древесный  
шпон и материалы на основе дерева толщиной менее 2 мм), а также нагревательных приборов.
- 4.10 Эксплуатация светильника должна производиться вдали от химически активной среды, горючих  
материалов и легковоспламеняющихся предметов.
- 4.11 Эксплуатация светильника допускается только при условии конвекции воздуха для отведения тепла.  
4.12 Не подвешивайте светильник над ваннами и моечными ваннами.
- 4.13 Не вскрывайте и не разбирайте корпус светильника или монтажной платформы.
- 4.14 Для подключения светильника используйте только монтажную платформу, поставляемую  
со светильником.

- 4.15 Изделия, подключаемые к сети с напряжением 230 В, могут представлять опасность для детей и  
домашних животных. При выборе мест монтажа соблюдайте правила электробезопасности.
- 4.16 Не оставляйте монтажную платформу без светильника во включенном состоянии.
- 4.17 При необходимости, в процессе эксплуатации проводите очистку светильника в соответствии  
с требованиями местного законодательства по утилизации малоопасных отходов.
- 4.18 Чистку светильника производите при отключенном питании электросети.
- 4.19 Протрите от пыли и грязи корпус и рассеиватель светильника сухой мягкой тканью.  
Не допускайте применение растворителей, абразивных моющих и абразивных средств.
- 4.20 При обнаружении неисправностей прервите эксплуатацию светильника. В случае выхода из строя  
после окончания гарантийного срока или окончания срока службы светильник подлежит утилизации.

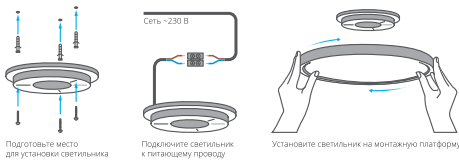
## 5. Правила монтажа

Монтаж и подключение светильника должны осуществляться только при отключенном  
электрпитании сети!

- 5.1 Освободите светильник и монтажную платформу от упаковочного материала.
- 5.2 Убедитесь в отсутствии механических повреждений корпуса светильника, рассеивателя и монтажной  
платформы в том числе проводов электроснабжения.
- 5.3 Подготовьте место установки согласно разделу 4.
- 5.4 Отделите светильник от монтажного основания путём вращения против часовой стрелки.
- 5.5 Разметьте будущие места установки светильника при помощи отверстий на монтажном основании.
- 5.6 Установите добель в заранее просверленные отверстия.
- 5.7 Подключение сетевого провода монтажной платформы к токоведущему кабелю электросети  
осуществляется при помощи клеммной колодки (приобретается дополнительно), по окончании  
убедитесь в надежности электросоединений.
- 5.8 Произведите установку монтажной платформы при помощи шпуртов в заранее установленные добели.
- 5.9 После окончания установки монтажной платформы, совместите установочное отверстие светильника  
с местом фиксации монтажной платформы.
- 5.10 Произведите поворот светильника по часовой стрелке до упора. Не прикладывайте сильного  
физического воздействия при фиксации светильника.
- 5.11 Убедитесь в надежности фиксации светильника.
- 5.12 Светильник готов к эксплуатации.



3D-инструкция  
по установке



## 6. Транспортировка и хранение

- 6.1 Транспортировку и хранение допускается производить любыми видами крытого транспорта,  
обеспечивающими предохранение изделия от механических повреждений, загрязнений, попадания  
влаги.
- 6.2 Перевозку осуществлять в штатной упаковке.
- 6.3 Изделия должны храниться в штатной упаковке, в сухих проветриваемых помещениях при температуре  
окружающей среды от +40 °С до +50 °С и относительной влажности воздуха не более 90 %  
при температуре +25 °С, при отсутствии в воздухе паров и агрессивных веществ (кислот, щелочей и др.).

## 7. Сведения об утилизации

- 7.1 Изделие не содержит дорогостоящих или токсичных материалов и комплектующих деталей,  
требующих специальной утилизации. Утилизацию проводить обычным способом в  
соответствии с требованиями местного законодательства по утилизации малоопасных  
отходов.



## 8. Гарантийные обязательства

- 8.1 На продукцию Apeyron предоставляется гарантия 36 месяцев при условии соблюдения правил установки  
и эксплуатации, а также при предоставлении документов, подтверждающих покупку.  
В случае обнаружения неисправности или выхода изделия из строя, в первую очередь необходимо  
отключить его от источника питания. Если данный случай произошел не по вине покупателя  
и до истечения гарантийного срока, то следует обратиться в магазин, где было приобретено изделие.
- 8.2 Гарантия на изделие не распространяется в следующих случаях:  
8.2.1 Изделие испорчено в результате неправильного подключения нагрузки (в том числе перегрузки сети).  
8.2.2 Изделие испорчено в результате неправильной эксплуатации.  
8.2.3 Изделие испорчено в результате механических повреждений.  
8.2.4 При нарушении целостности изделия в случае попыток самостоятельного ремонта, а также изменения  
его технических характеристик.
- 8.3 Компания не несет ответственности за обязательство третьей стороны в результате  
неправильного монтажа, ненадлежащей эксплуатации или использования по истечении гарантийного  
срока.
- 8.4 Компания не несет ответственности за повреждение, возникшие в результате ненадлежащего  
использования, либо неправильной установки изделия.

## 9. Сведения о сертификации и декларировании

- 9.1 Товар сертифицирован, продукция соответствует требованиям:  
ТР ТС 004/2011 «О безопасности низковольтного оборудования»;  
ТР ТС 020/2011 «Электromагнитная совместимость технических средств»;  
ТР ЕАЭС 032/2016 «Об ограничении применения опасных веществ в изделиях  
электронной и радиоэлектронной».
- 9.2 Сертификат соответствия техническим регламентам таможенного союза ЕАЭС RU С-СН.НВ93.В.00329/21,  
выданный на основании протокола испытаний № 21024/01, № 21024/1 от 16.07.2021 испытательным  
центром «Сертификация Групп» ИП «ИНАРО GROUP», аттестат аккредитации RA.RU.121401.
- 9.3 Декларация о соответствии техническим регламентам таможенного союза ЕАЭС N RU Д-СН.РА01.В.78060/21,  
выданная на основании протокола испытаний № 002964/17/К08-2021 от 12.08.2021  
испытательным лабораторией ООО «ИРЭД», аттестат аккредитации RU.31112.21/ИП40,  
срок действия от 18.08.2021 по 12.08.2026.



## 10. Информация о производителе

- 10.1 Производитель, дата производства и номер партии указаны на упаковке.
- 10.2 Сделано в Китае.

